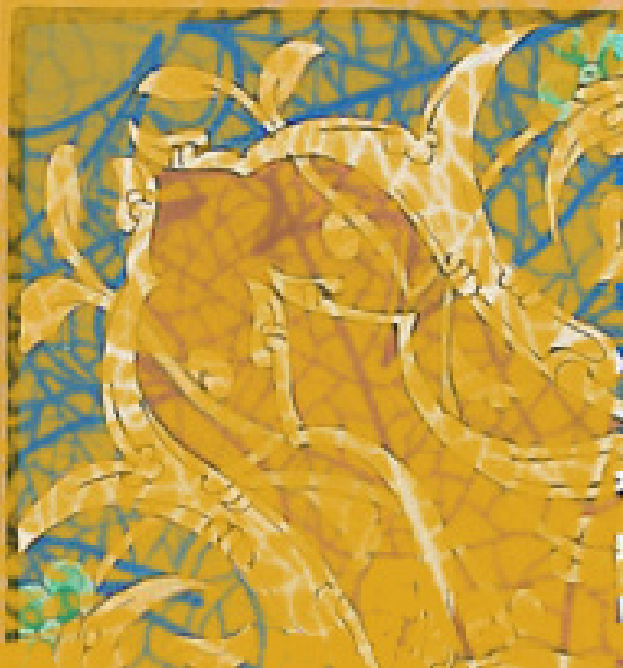


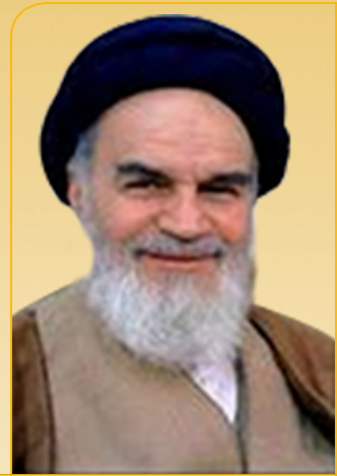
«سال دولت و ملت، هم‌دلس و هم‌زبان»

ویژه نامه  
دانشجویان شاهد و ایثارگر ورودی جدید  
مهرماه ۱۳۹۴





بِسْمِ اللَّهِ الرَّحْمَنِ الرَّحِيمِ



### امام خمینی (ره):

« من در اینجا به جوانان عزیز کشورمان، این سرمایه ها و ذخیره های عظیم الهی و به این گل‌های معطر و نوشگفته جهان اسلام سفارش می کنم که قدر و قیمت لحظات شیرین زندگی خود را بدانید و خودتان را برای یک مبارزه علمی و عملی بزرگ تا رسیدن به اهداف عالی انقلاب اسلامی آماده کنید.»

(صحیفه نور ج ۲۰ ص ۲۴۱)



## مقام معظم رهبری (مدظله العالی):

من همه ی دانشجویان را به «دانشجوئی» به معنای واقعی کلمه - یعنی دنبال علم رفتن - و به فعالیتهای متناسب با دانشجوئی دعوت میکنم؛ چه فعالیتهای اجتماعی، چه فعالیتهای سیاسی.

یک توصیه ی من به دانشجویهای عزیز این است که با اساتید ارزشی و مکتبی ارتباطاتتان را مستحکم کنید. امروز خوشبختانه در محیط دانشگاه، استادان ارزشی و مکتبی کم نیستند؛ ارتباطات را با اینها افزایش دهید؛ با مراجع فکری - چه فکر دینی، چه فکر سیاسی، که مورد اعتماد و اطمینان و سالم باشند - ارتباطات را افزایش دهید. مطالعات فکری را هم - همچنان که من همیشه به دانشجویان عزیز سفارش کردم و میکنم - تقویت کنید.

(بیانات مقام معظم رهبری در دیدار با دانشجویان ۱۳۹۲/۵/۶)



شهید دکتر بهشتی

اساسی ترین نقش آگاهی، نشان دادن واقعیت آنطور که هست و حقیقت آن طور که باید باشد، به ماست. چون اساسی ترین نقش آگاهی این است، اساسی ترین مسأله در شناخت این است که چه روش و شیوه ای را به کار بریم و از چه معیارها و محکهای استفاده کنیم تا آگاهی و ذهنیات ما واقعا واقع نما و حقیقت نما باشند. انتظاری که ما از آگاهی داریم این است که واقعیت ها را آنطور که هستند به ما نشان دهد؛ یا حقیقت ها و حق ها را آن طور که باید باشند به ما بشناساند. بنابراین، اساسی ترین و مهم ترین بخش مبحث شناخت، بخش مربوط به روش و شیوه ی شناخت و معیارها و محک های شناخت است. (شناخت از دیدگاه فطرت ص ۴۶)



استاد شهید دکتر مجید شهریاری

...تذکر اکید برادر حقیرتان که همواره امید و رجاء به دعای خیر شما دارد اینست که تا می توانید ارادت و اخلاص خود را نسبت به خاندان رسالت و امامت بیشتر کنید. از زیارت ائمه هدی غافل نباشید که به گفته بزرگان بهترین اعمال در تقرب الی الله پس از انجام واجبات و ترک معاصی زیارت معصومین علیهم السلام است. اگر توفیق داشتید از نزدیک قبورشان را، و گرنه زیارت از دور را فراموش نکنید...

مجید شهریاری  
۶۸ شهریور ۶۸

## فهرست

۱۱	■ اهداف
۱۲	■ اداره آموزش و پژوهش ستاد مشاوره کلاسهای تقویتی
۱۹	■ اداره فرهنگی و فوق برنامه کانون های علمی و فرهنگی ایثار سایت
۲۵	■ اداره امور رفاهی تسهیلات رفاهی به انضمام دستورالعمل پرداخت
۳۳	■ تصاویر
۴۳	■ ۲۰ نکته اساسی



## دانشجوی عزیز شاهد و ایثارگر

ورود شما را به دانشگاه، صحن مقدس علم و ایمان تبریک عرض می‌نمائیم.

با عنایت به فرامین بنیان‌گذار نظام مقدس جمهوری اسلامی ایران حضرت امام خمینی(ره) و رهبر فرزانه انقلاب حضرت آیت‌الله خامنه‌ای(مدظله‌العالی) در خصوص رسیدگی همه‌جانبه به امور آموزشی، فرهنگی و رفاهی یادگاران معزز شهدا و ایثارگران، و ضرورت ارائه خدمات شایسته به این عزیزان بر اساس تفویض جلسه ۵۹۲ مورخ ۱۳۸۵/۸/۹ شورای عالی انقلاب فرهنگی، ادارات کل امور شاهد و ایثارگر به عنوان مرجعی برای رسیدگی به این امر ایجاد گردید.

## مدیریت امور شاهد و ایثارگر

### اهداف:

- ترویج فرهنگ ایثار و شهادت و حفظ و حراست از آثار و پیام شهیدان و ایثارگران.
- ارائه خدمات شایسته با حفظ عزت و کرامت به دانشجویان شاهد و ایثارگر در راستای ارتقای وضعیت آموزشی، فرهنگی و رفاهی آنان.
- زمینه سازی برای مشارکت فعالان دانشجویان شاهد و ایثارگر در عرصه های علمی، فرهنگی، پژوهشی، تحقیقاتی و اجتماعی در جهت رشد و تعالی بیشتر آنان.
- امور شاهد و ایثارگر دانشگاه شهید بهشتی شامل اداره های آموزش و پژوهش، فرهنگی و فوق برنامه و رفاهی می باشد که وظیفه ارائه خدمات به شما عزیزان را بر عهده دارد.

## معرفی اداره ها

## اداره آموزش و پژوهش

فعالیت این اداره در راستای تقویت بنیه علمی دانشجویان شاهد و ایثارگر، جلوگیری از افت تحصیلی و رفع موانع و مشکلات آموزشی این عزیزان است که در چارچوب آئین نامه ها و مقررات صورت می پذیرد.

- پیگیری روند تحصیلی دانشجویان شاهد و ایثارگر از طریق گزارش اساتید مشاور (طرح استاد مشاور)
- پیگیری کلیه امور آموزشی دانشجویان مانند تغییر رشته، حذف درس، سنوات تحصیلی و...
- اجرای دقیق مفاد آئین نامه های آموزشی و تسهیلات موجود در قانون
- ارائه مشاوره های آموزشی
- نظارت و ارزیابی وضعیت آموزشی دانشجویان شاهد و ایثارگر در پایان هر نیمسال تحصیلی
- پیگیری مصوبات کمیسیون موارد خاص
- فراخوان دانشجویان مشروط به صورت فردی و در صورت لزوم با حضور والدین
- برگزاری جلسات ستاد برای حل مشکلات دانشجویان

### آئین نامه تسهیلات آموزشی دانشجویان شاهد و ایثارگر

- تسهیلات آموزشی که به منظور تسهیل امر آموزش و ارتقای وضعیت تحصیلی دانشجویان شاهد و ایثارگر در جلسه مورخ ۸۶/۵/۳۰ شورای طرح و برنامه شاهد به تصویب رسیده است به دانشجویان زیر تعلق می گیرد:
- ۱- فرزند (شهید، جاویدالاثر، آزاده، جانباز ۵۰٪ و بالاتر)
  - ۲- جانباز ۷۰٪ به بالا
  - ۳- همسر (شهید، جاویدالاثر، آزاده، جانباز ۵۰٪ و بالاتر)
  - ۴- جانبازان ۲۵٪ و بالاتر
  - ۵- آزادگان (با حداقل شش ماه سابقه اسارت)
  - ۶- جانباز با حداقل ۱۵٪ جانبازی و سه ماه سابقه حضور داوطلبانه در جبهه
  - ۷- رزمنده با حداقل سابقه حضور داوطلبانه شش ماه متوالی و یا نه ماه متناوب در جبهه

## ستاد امور شاهد و ایثارگر:

ترکیب اعضای ستاد امور شاهد و ایثارگر دانشگاه شهید بهشتی

۱. رئیس دانشگاه به عنوان رئیس ستاد (جناب آقای دکتر طهرانچی)
۲. معاون آموزشی و تحصیلات تکمیلی (جناب آقای دکتر فقیهی)
۳. معاون فرهنگی و اجتماعی (جناب آقای دکتر میراحمدی)
۴. معاون دانشجویی (جناب آقای دکتر یزدی)
۵. مدیر امور شاهد و ایثارگر دانشگاه به عنوان دبیر ستاد (سرکار خانم دکتر زاهدی)
۶. مدیر خدمات آموزشی دانشگاه (سرکار خانم دکتر عارفی)
۷. رئیس سازمان بنیاد شهید و امور ایثارگران تهران بزرگ (جناب آقای دکتر صمیمی)
۸. معاون فرهنگی بنیاد شهید و امور ایثارگران استان (جناب آقای نورچه ای)
۹. رئیس اداره آموزش عالی سازمان بنیاد شهید و امور ایثارگران استان (جناب آقای الهی)
۱۰. اساتید مشاور با معرفی دبیر ستاد و حکم رئیس دانشگاه (جناب آقای دکتر شاملو و سرکار خانم دکتر قره چه)
۱۱. دو نفر از دانشجویان شاهد و ایثارگر با معرفی دبیر ستاد و حکم رئیس ستاد (جناب آقای علی عسگری)

«همچکس از سورت بر نیاز نیست.»

«امام حسن»<sup>(ع)</sup>

## طرح استاد مشاور

آیین نامه طرح استاد مشاور در سال ۱۳۷۹ در شورای طرح و برنامه شاهد به تصویب رسید و به اداره امور دانشجویان شاهد و ایثارگر دانشگاه ها ابلاغ گردید. هدف این طرح بهبود وضعیت علمی، فرهنگی و رفاهی دانشجویان شاهد و ایثارگر است.

بر اساس این طرح، استاد مشاور با حکم رئیس دانشگاه به مدت دو نیمسال تحصیلی منصوب می شود.

### جدول معرفی اساتید مشاور آموزشی دانشجویان شاهد و ایثارگر دانشگاه شهید بهشتی

نام دانشکده / پژوهشکده	استاد مشاور	استاد مشاور رشته تحصیلی
ادبیات و علوم انسانی	دکتر بهمن نامور مطلق	ادبیات انگلیسی، عربی و سایر زبانهای خارجی
	دکتر مهین ناز میردهقان	ادبیات فارسی، تاریخ، فلسفه، علوم اجتماعی و زبان شناسی
اقتصاد و علوم سیاسی	دکتر محمد باقر حشمت زاده	علوم سیاسی
	دکتر ویدا وهرامی	اقتصاد
مهندسی برق	دکتر سید ابراهیم افجه ای	دانشجویان مهندسی برق
مهندسی و علوم کامپیوتر	دکتر قاسم جابری پور	دانشجویان مهندسی کامپیوتر
تربیت بدنی و علوم ورزشی	دکتر خسرو ابراهیم	کلیه دانشجویان دانشکده
حقوق	دکتر محمد جواد صفار	دانشجویان هر سه مقطع تحصیلی ورودی ۸۹ و ۹۴
	دکتر باقر شاملو	دانشجویان هر سه مقطع ورودی ۹۰ و ۹۳
	دکتر عباس قاسمی حامد	دانشجویان هر سه مقطع ورودی ۹۲
	دکتر جعفر کوشا	دانشجویان هر سه مقطع ورودی ۹۱

نام دانشکده / پژوهشکده	استاد مشاور	استاد مشاور رشته تحصیلی
شیمی	دکتر علیرضا فخاری زواره	شیمی
فیزیک	دکتر مرضیه فرهنگ	فیزیک
علوم تربیتی و روانشناسی	دکتر محمود ابوالقاسمی	علوم تربیتی
	دکتر محمود حیدری	روانشناسی و مشاوره
علوم ریاضی	دکتر محمد ذکایی	کلیه دانشجویان دانشکده
علوم زمین	دکتر کاظم نصرتی	کلیه دانشجویان دانشکده
علوم زیستی	مهندس جواد فخاری	کلیه دانشجویان دانشکده
مدیریت و حسابداری	دکتر منیژه قره چه	مدیریت دولتی، اجرایی و بازرگانی
	دکتر محمدرضا حمیدی زاده	حسابداری و مدیریت مالی
	دکتر داود طالبی	مدیریت صنعتی، کارآفرینی و فناوری اطلاعات
معماری و شهر سازی	دکتر احمد اصغریان جدی	دانشجویان دانشکده
	متعاقبا اعلام می گردد	دانشجویان دانشکده
مهندسی آب و محیط زیست	دکتر سید حسین قریشی	کلیه دانشجویان دانشکده
مهندسی برق (شهید عباسپور)	دکتر حمید جوادی	کلیه دانشجویان دانشکده
مهندسی مکانیک وانرژی	دکتر مصطفی تقی زاده	کلیه دانشجویان دانشکده

## رابطین آموزشی در دانشکده ها

به منظور ایجاد ارتباط مؤثر و تقویت تعامل بین اساتید مشاور و دانشجویان و نیز رفع مشکلات آموزشی دانشجویان در دانشکده ها، مسئول آموزش هر دانشکده پاسخگوی دانشجویان شاهد و ایثارگر می باشد.

### اسامی رابطین آموزشی دانشکده ها

ردیف	دانشکده	نام مسئول
۱	حقوق	خانم غلامحسینی
۲	مدیریت و حسابداری	آقای امیدفر - آقای رسایی
۳	علوم تربیتی و روانشناسی	خانم عیدی
۴	معماری و شهرسازی	خانم ناهید
۵	ادبیات و علوم انسانی	خانم فولادی
۶	برق و کامپیوتر	خانم محمدی
۷	اقتصاد و علوم سیاسی	خانم جاهدی
۸	فیزیک	خانم خلج
۹	شیمی	خانم سلطانی
۱۰	تربیت بدنی	خانم طباطبایی
۱۱	علوم زمین	خانم جعفرزاده
۱۲	علوم زیستی	خانم شیبی
۱۳	علوم ریاضی	خانم گشاده رو
۱۴	پردیس فنی و مهندسی شهید عباسپور	خانم حسین علی پور

## کلاس های تقویت بنیه علمی

ارائه خدمات مورد نیاز در زمینه های آموزشی به دانشجویان معزز شاهد و ایثارگر به منظور بالابردن سطح علمی این عزیزان با بهره مندی از کلیه امکانات و اعتبارات مشترک دانشگاه ها و بنیاد شهید و امور ایثارگران مطابق قوانین مصوب از جمله اموری است که در بهبود کیفیت آموزشی دانشجویان نقش بسزایی دارد. این کلاس ها نه تنها از بروز مشکلات آموزشی جلوگیری می کند، بلکه موجب ایجاد انگیزه در روند تکاملی تحصیل آنها برای حضور در مقاطع بالاتر علمی و دانشگاهی می گردد. بر همین اساس مسئولیت ارائه خدمات کمک



آموزشی، تقویت بنیه علمی و سایر موادی که در ارتقای سطح دانشجویان شاهد و ایثارگر موثر است، بر عهده اداره آموزش مدیریت امور شاهد و ایثارگر دانشگاه می باشد.

با درخواست دانشجو، کلاس های تقویتی تشکیل می شود و می بایست این درس توسط دانشجو در هر نیم سال اخذ شده باشد. همچنین از مهر ماه سال ۱۳۹۲ به منظور رفع مشکلات علمی دانشجویان ورودی جدید در دروس پایه این کلاس ها به صورت هدفمند برگزار گردید.

- در پایان هر نیم سال، کلاس های تقویتی بر اساس نمرات پایان ترم دانشجویان شرکت کننده ارزیابی می شود.

- حضور و غیاب دانشجویان توسط مدرس کلاس صورت می گیرد و ۲ جلسه غیبت منجر به حذف کلاس مورد نظر می شود.

- حضور و غیاب مدرسین توسط اداره آموزش صورت می گیرد.

- کلاس های آموزشی ویژه دانشجویان مقاطع تحصیلات تکمیلی از جمله: مقاله نویسی، آشنایی با بانکهای اطلاعاتی، نرم افزارهای تخصصی مانند SPSS، GIS، لیزرل و ... برگزار می گردد.

### کلاس های فوق برنامه

کلاس های فوق برنامه با توجه به درخواست و نیاز دانشجویان برگزار می گردد. این کلاسها شامل زبان، مهارت های هفت گانه فناوری اطلاعات و نرم افزارهای مختلف با توجه به نوع رشته تشکیل می شود.

- کلاس های فوق برنامه با درخواست حداقل سه دانشجو تشکیل می شود.

- حضور و غیاب دانشجویان توسط مدرس کلاس صورت می گیرد و ۲ جلسه غیبت منجر به حذف کلاس مورد نظر می شود.

- حضور و غیاب مدرسین توسط اداره آموزش صورت می گیرد.

به منظور هر چه بهتر برگزار شدن این کلاس ها دانشجویان باید بر اساس تقویمی که در شروع هر ترم در سایت شاهد و ایثارگر اعلام می گردد، برای ثبت نام در کلاس ها اقدام نمایند و طبق زمان بندی اعلام شده به اداره آموزش در مدیریت امور شاهد و ایثارگر دانشگاه مراجعه نمایند.

## طرح پشتیبان:

به منظور هدایت آموزشی، تحصیلی و فرهنگی دانشجویان ورودی جدید و همچنین استفاده از ظرفیت بالقوه دانشجویان معتقد، فعال و با انگیزه سالهای بالاتر طرح پشتیبان از سال ۱۳۹۲ به اجرا درآمده است. در این طرح دانشجویان ورودی جدید می توانند از راهنمایی و تجربیات دانشجویان هم رشته خود در زمینه های مختلف در جهت برنامه ریزی و تعالی خود بهره ببرند.

## طرح رصد:

دانشجویانی که دارای مشکلات تحصیلی (مشروطی) بوده بنا بر تشخیص به صورت فردی یا به اتفاق والدین فراخوان و دلایل افت تحصیلی آنها بررسی می شود. رصد دانشجویان برتر علمی و استعداد درخشان با هدف شناسایی استعدادهای ویژه و استفاده از ظرفیت توانمندی های خاص این افراد انجام می شود.

## اتاق فکر دانشجویی:

به منظور شناسایی دغدغه ها و مشکلات جامعه شاهد و ایثارگر و اتخاذ راهکارهای لازم برای رفع آن گروهی متشکل از دانشجویان شاهد و ایثارگر تحصیلات تکمیلی دانشکده ها، با توجه به شاخص های علمی، اعتقادی و فرهنگی به عنوان عضو گروه فکر دانشجویی انتخاب و جلسات گروه به صورت ماهانه در محل مدیریت امور شاهد و ایثارگر برگزار می شود.

## تقدیر از برترین های شاهد و ایثارگر:

جشن تقدیر از دانشجویان فعال و برتر در زمینه های مختلف علمی، پژوهشی، فرهنگی و ورزشی با دعوت از خانواده های آنان در این امور برگزار می شود. دانشجویانی که در مقاطع مختلف دارای بالاترین معدل هستند، برتر علمی به شمار می روند. دانشجویان فعال در کانون های مختلف در قالب برتر فرهنگی و دانشجویانی که دارای کارهای پژوهشی (مقاله علمی، کنفرانس و...) هستند به عنوان برتر پژوهشی مورد تقدیر قرار می گیرند. همچنین دانشجویان دارای رتبه ورزشی در جشنواره های مختلف ورزشی نیز به عنوان دانشجوی برتر ورزشی مورد تقدیر قرار خواهند گرفت.

## اداره فرهنگی و فوق برنامه

### فعالیت های اداره فرهنگی و فوق برنامه

- برگزاری اردوهای سیاحتی، زیارتی و علمی برای کلیه دانشجویان اردوهای خارج از استان : مانند مشهد مقدس، قم جمکران، همدان، شیراز، اصفهان، قشم و ...
- اردوهای درون شهری : بازدید از آسایشگاه جانبازان ثارالله، بیمارستان ساسان، موزه عبرت، کاخ سعد آباد و ...
- اردوهای خارج از کشور: مانند سوریه، لبنان، کربلا و ...
- بزرگداشت مناسبتها
- برگزاری همایش ها و گردهمایی های فرهنگی - دانشجویی و کارمندی
- برپایی نمایشگاه با موضوعات مختلف فرهنگی و هنری و همچنین شرکت در نمایشگاه های مرتبط
- برگزاری مسابقات مختلف فرهنگی (کتابخوانی، قرآنی و...)
- برگزاری جشنواره ورزشی درون دانشگاهی و بین دانشگاهی دانشجویان شاهد و ایثارگر
- پاسداشت مقام شهید و شهادت
- هماهنگی و برگزاری دیدار با خانواده شهدا
- تهیه، تنظیم و چاپ فصلنامه آئینه ایثار، آثار مکتوب، کلیپ فعالیت ها و کتاب «یاد یاران» شامل معرفی شهدای دانشگاه شهید بهشتی
- پیگیری امور مربوط به کانون علمی و فرهنگی ایثار و نظارت بر فعالیت های آنان

### کانون های علمی فرهنگی ایثار

کانون های ایثار در راستای ارتقای منزلت اجتماعی و خودباوری دانشجویان شاهد و ایثارگر و ایجاد انگیزه برای تلاش مضاعف و هدفمند در عرصه های علمی، پژوهشی و فرهنگی به فعالیت می پردازد.

## اعضای کانون

اعضای کانون به دو دسته تقسیم می شوند:  
الف) اعضای اصلی: به دانشجویان شاهد و ایثارگر دانشگاه اطلاق می شود که در کانون فعالیت می کنند.  
ب) اعضای افتخاری: دانشجویان غیر شاهد و ایثارگر علاقه مندی که در کانون فعالیت می کنند.  
تبصره: دانش آموختگان شاهد و ایثارگر هر دانشگاه می توانند تا حداکثر سه سال بعد از فراغت از تحصیل، عضو کانون باشند.  
کانون های علمی فرهنگی ایثار شامل ۸ کانون زیر است:

نام کانون
ادبی - هنری
تربیت بدنی و ورزشی
مراسمات و اردوهای علمی و فرهنگی
علمی - پژوهشی
قرآن و عترت
نخبگان
مخترعین و مبتکرین
کارآفرینی و اشتغال

دانشجویان عزیز می توانند برای عضویت در هر یک از کانون های ایثار به اداره فرهنگی و فوق برنامه امور شاهد و ایثارگر مراجعه نمایند.

## بخشی از عناوین فعالیتهای کانون های ایثار

عنوان کانون	اهم فعالیت ها
ادبی و هنری	مدیریت بخش ادبی و هنری فصلنامه آیین ایثار شرکت در برنامه دیدار با خانواده شهدا برگزاری مسابقات فرهنگی و هنری و همکاری در برگزاری مراسم ها، جشن ها و ...
تربیت بدنی و امور ورزشی	برگزاری مسابقات درون و بیرون دانشگاهی در دو بخش خواهران و برادران شرکت در مسابقات در سطح منطقه ای، استانی و کشوری در دو بخش خواهران و برادران برگزاری کلاسهای آموزشی در رشته های مختلف در دو بخش خواهران و برادران
مراسمات و اردوها	برگزاری اردوی فرهنگی ویژه عموم دانشجویان شاهد و ایثارگر برگزاری اردوی فرهنگی ویژه اعضای فعال کانون برگزاری مراسم جشن، گردهمایی و ... با مناسبت های مختلف

## کانون ورزشی ایثار

واحد تربیت بدنی دانشجویان شاهد و ایثارگر دانشگاه شهید بهشتی در سال ۱۳۷۲ تأسیس شد. این واحد ابتدا با عنوان واحد ورزشی دانشجویان شاهد و ایثارگر فعالیت خود را آغاز کرد و با اجرای برنامه های مختلف درون دانشگاهی، منطقه ای، استانی و کشوری به عنوان فعال ترین واحد ورزشی در بین دانشگاه ها، تاکنون خدمات زیادی را در عرصه ورزش به عزیزان شاهد و ایثارگر ارائه نموده است. این واحد هم اکنون با عنوان «کانون ورزشی ایثار» فعالیت می کند.

اهم فعالیت های کانون ایثار عبارت اند از:

- ارتباط مستمر با دانشجویان ورزشکار شاهد و ایثارگر در سطح دانشگاه
- ارتباط با دانشجویان مستقر در خوابگاه های دانشجویی از طریق نمایندگان کانون
- برگزاری کلاس های آموزشی در رشته های مختلف ورزشی
- برنامه ریزی برای شناسایی استعداد های ورزشی به منظور ساماندهی تیم های ورزشی برای شرکت در مسابقات
- برگزاری اردو های فرهنگی و ورزشی و زیارتی به منظور تجلیل از ورزشکاران برتر و تعامل

- بیشتر بین دانشجویان شاهد و ایثارگر
- برگزاری مسابقات درون دانشگاهی به منظور گرامیداشت ایام ویژه سال
- شرکت در مسابقات ورزشی در سطوح مختلف کشوری، استانی و درون دانشگاهی
- میزبانی مسابقات فرهنگی ورزشی ویژه دانشجویان شاهد و ایثارگر
- تشویق ورزشکاران برتر با اعطای جوایز ارزنده مانند سفر زیارتی، مشهد مقدس و غیره



## آشنایی با سایت اطلاع رسانی مدیریت امور شاهد و ایثارگر دانشگاه شهید بهشتی

سایت اطلاع رسانی مدیریت امور دانشجویان شاهد و ایثارگر از طریق آدرس [www.sbu.ac.ir/shahed](http://www.sbu.ac.ir/shahed) در دسترس می‌باشد

### بخش های مختلف سایت شامل:

- آشنایی با مدیریت امور شاهد و ایثارگر شامل تاریخچه، مدیریت و واحدهای اداری و نحوه تماس با آنها
- دسترسی به آئین نامه های آموزشی، رفاهی و فرهنگی در کلیه مقاطع تحصیلی
- آشنایی با تسهیلات آموزشی، فرهنگی، ورزشی و رفاهی دانشجویان شاهد و ایثارگر
- آرشیو نشریه آئینه ایثار
- شهدای دانشگاه (اطلاعات، تصاویر، زندگی نامه و وصیت نامه)
- حرف دل : بخش ارائه پیشنهاد ، انتقاد، دل نوشته ها و سؤالات دانشجویان و ارائه پاسخ به آنها
- دانشگاه در دفاع مقدس (شامل ۳۵۲۳ تصاویر مربوط به فعالیت های دانشگاه شهید بهشتی در دوران جنگ تحمیلی)
- تصاویر دانشجویی
- اخبار
- ادبیات دفاع مقدس: معرفی کتاب های مربوط به حوزه دفاع مقدس
- شهدای گمنام : این بخش حاوی معرفی شهدای گمنام دانشگاه ها می باشد که در دست آماده سازی است.





## اداره امور رفاهی

## تسهیلات رفاهی\*

## ۱- تسهیلات دانشجویان روزانه

بر اساس آیین نامه تسهیلات رفاهی بنیاد شهید و امور ایثارگران تسهیلات رفاهی به شرح جدول زیر به دانشجوی شاهد و ایثارگر دوره روزانه تعلق می گیرد.

ردیف	عنوان
۱	کمک هزینه تحصیلی
۲	هدیه ورود
۳	هدیه معدل مناسب
۴	هدیه پیشرفت تحصیلی
۵	هدیه کمک هزینه پایان نامه
۶	هدیه تشویق پایان نامه
۷	کمک هزینه اسکان
۸	تشویق رتبه های برتر کنکور
۹	هدیه فارغ التحصیلان ممتاز
۱۰	هدیه دانشجویان نمونه دانشگاهی
۱۱	هدیه فارغ التحصیلی پیش از موعد

## مشمولین دریافت تسهیلات:

- همسر ، فرزند شهید و فرزند شهیده
- جانبازان ۲۵٪ و بالاتر، همسر و فرزند آنها
- آزادگان، همسر و فرزندان آنها

\* دانشجویان مشمول هر کدام از تسهیلات فوق پس از بررسی و تأیید به صورت مکتوب به بنیاد شهید و امور ایثارگران معرفی می شوند و پرداخت از سوی بنیاد انجام می پذیرد.

## دستور العمل پرداخت کمک هزینه تحصیلی

ردیف	مشمولین	کمک هزینه تحصیلی رشته های گروه دو		کمک هزینه تحصیلی رشته های گروه یک	
		مذکر متاهل	مذکر مجرد و اثاث	مذکر متاهل	مذکر مجرد و اثاث
۱	(گروه یک) فرزند و همسر شهید، فرزند شهید، جانبازان همسر و فرزندان آنها ۷۰٪ همسر و فرزندان آنها		۲۰۰۰۰۰۰	۲۵۰۰۰۰۰	۳۷۵۰۰۰۰
				۳۶۰۰۰۰۰۰	۵۴۰۰۰۰۰۰
				۴۲۰۰۰۰۰۰	۶۳۰۰۰۰۰۰
۲	(گروه دو) آزاده و همسر و فرزندان آنها، جانباز ۵۰٪ تا ۶۹٪ و همسر و فرزند آنها، جانبازان ۲۵٪ تا ۴۹٪		۱۵۰۰۰۰۰	۲۳۵۰۰۰۰	۲۸۵۰۰۰۰
				۲۷۰۰۰۰۰۰	۴۰۵۰۰۰۰۰
۳	همسر و فرزند جانبازان (گروه سه) ۲۵٪ تا ۴۹٪		۷۵۰۰۰۰	۱۱۵۰۰۰۰	۱۵۰۰۰۰۰
				۱۵۰۰۰۰۰	۲۲۵۰۰۰۰
				۱۸۰۰۰۰۰	۲۷۰۰۰۰۰۰

رشته های گروه یک: کلیه رشته های فنی و مهندسی، تربیت بدنی، زمین شناسی، کلیه رشته ها در مقاطع کارشناسی ارشد پیوسته و ناپیوسته و کلیه رشته های مقطع دکتری  
 رشته های گروه دو: سایر رشته ها و گرایش ها در مقطع کارشناسی پیوسته

دستور العمل پرداخت هدیه ورود

مقطع	دانشجویان روزانه
کاردانی	۳۵۰۰۰۰ ریال
کارشناسی پیوسته	۹۵۰۰۰۰ ریال
کارشناسی ارشد نا پیوسته	۴۰۰۰۰۰۰ ریال
دکتری	۶۵۰۰۰۰۰ ریال

دستور العمل پرداخت هدیهٔ معدل مناسب

مبلغ هدیه (به ریال)	معدل	گروه	مقطع
۱۴۰۰۰۰۰	۱۸ و بالاتر	علوم انسانی	کاردانی و کارشناسی پیوسته
	۱۷ و بالاتر	علوم پایه ، پزشکی و هنر	
	۱۶ و بالاتر	فنی مهندسی	
۲۱۰۰۰۰۰	۱۷ و بالاتر	علوم انسانی	کارشناسی اشد ناپیوسته
	۱۶ و بالاتر	علوم پایه ، پزشکی و هنر	
	۱۶ و بالاتر	فنی مهندسی	
۴۳۰۰۰۰۰	۱۷ و بالاتر	علوم انسانی	دکتری
	۱۵ و بالاتر	علوم پایه ، فنی مهندسی	
	۱۶ و بالاتر	هنر	

### دستور العمل پرداخت هدیه پیشرفت تحصیلی

ردیف	مقاطع تحصیلی	مبلغ مبنا	حداقل معدل پایه
۱	کاردانی و کارشناسی پیوسته و ناپیوسته	۴۰۰۰۰۰	۱۲
۲	کارشناسی ارشد پیوسته و دکتری حرفه ای	۶۰۰۰۰۰	۱۳
۳	کارشناسی ارشد ناپیوسته و phd دکتری	۸۰۰۰۰۰	۱۴

### ارتقا و ضرایب محاسبه در هدیه پیشرفت تحصیلی

ردیف	میزان ارتقاء معدل	ضریب محاسبه
۱	۱	۱
۲	۲	۲,۵
۳	۳	۴
۴	۴	۵,۵
۵	۵	۷
۶	۶	۸,۵

تبصره: مبناى پیشرفت تحصیلی، ارتقاء معدل در هر نیمسال نسبت به نیمسال قبلی به مقدار حداقل یک نمره است.

### دستورالعمل پرداخت کمک هزینه پایان نامه

مقطع تحصیلی	کارشناسی ارشد	دکتری غیر پزشکی
نوع پایاننامه		
کتابخانه	۳۰۰۰۰۰۰ ریال	۴۵۰۰۰۰۰ ریال
میدانی - آزمایشگاهی	۴۵۰۰۰۰۰ ریال	۶۰۰۰۰۰۰ ریال

### دستور العمل پرداخت هدیه تشویق پایان نامه

- پایان نامه هایی که در درجه عالی با نمره های ۱۹/۵ و ۲۰ ارزشیابی می شوند مشمول هدیه ای معادل ۲/۰۰۰/۰۰۰ ریال می گردند.

### کمک هزینه اسکان

- مشمولین دریافت کمک هزینه اسکان، صرفاً دانشجویان شاهد و ایثارگر تحصیلات تکمیلی زیر هستند:

۱. فرزند شهید و شهیده؛

۲. جانبازان ۷۰٪ و بالاتر و فرزندان آنها.

پرداخت صرفاً به دانشجویان غیر بومی شاغل به تحصیل در مراکز آموزش عالی فاقد خوابگاه که می بایست در محل تحصیل سکونت نمایند

### دستور العمل پرداخت کمک هزینه اسکان در شهر تهران

مبلغ به ریال	دانشجویان
۳۷۵۰۰۰ ریال	دانشجویان مجرد ماهیانه
۷۵۰۰۰۰ ریال	دانشجویان مذکر متأهل ماهیانه

### تشویق رتبه های برتر کنکور

### دستور العمل پرداخت تشویق رتبه های برتر کنکور

ردیف	نمره کل تراز	مبلغ هدیه (به ریال)
۱	۹۰۰۰ تا ۱۰۰۰۰	کمک هزینه خرید رایانه تا سقف دو میلیون ریال
۲	۱۰۰۰۱ تا ۱۱۰۰۰	کمک هزینه خرید رایانه تا سقف سه میلیون ریال
۳	۱۱۰۰۱ تا ۱۲۰۰۰	کمک هزینه خرید رایانه تا سقف چهار میلیون ریال
۴	۱۲۰۰۱ و بالاتر	کمک هزینه خرید رایانه تا سقف پنج میلیون ریال

## دستورالعمل پرداخت هدیه فارغ التحصیلان ممتاز

مبلغ	مقطع
۱۵۰۰۰۰۰ ریال	کارشناسی پیوسته
۲۰۰۰۰۰۰ ریال	کارشناسی ارشد ناپیوسته
۴۰۰۰۰۰۰ ریال	دکتری

### هدیه دانشجویان نمونه دانشگاهی

به دانشجویان شاهد و ایثارگر در سطح دانشگاهی به عنوان نمونه معرفی می شوند مبلغ ۱/۵۰۰/۰۰۰ ریال به عنوان هدیه نمونه دانشگاهی قابل پرداخت است.

### هدیه فارغ التحصیلی پیش از موعد

در صورتی که دانشجو موفق شود پیش از موعد مقرر (کارشناسی ۸ نیم سال و کارشناسی ارشد ۴ نیمسال و دکتری ۸ نیمسال) تحصیل خود را به پایان رساند به منظور تشویق وی به تعداد نیمسال های باقی مانده تا موعد مقرر معادل کمک هزینه نیمسال تحصیلی پرداخت می گردد.

### ۲- تسهیلات دانشجویان شبانه:

بر اساس بند ک ماده ۲۰ قانون برنامه پنجم توسعه مبنی بر تحصیل رایگان دانشجویان شاهد و ایثارگر دانشجویان شبانه بندهای زیر از پرداخت شهریه معاف می باشند.

- همسر و فرزند شهید و فرزند شهیده

- جانبازان ۲۵٪ و بالاتر، همسر و فرزند آنها

- آزادگان و همسر و فرزندان آنها

دانشجویان فوق الذکر در صورت عدم مشروطی می توانند از تسهیلات استفاده نمایند.

## ۲-۱: شهریه ترم تابستانی دانشجویان شبانه

برابر بخشنامه شماره ۱۴۵۹۶ / ت ۵۱۸۱۷ مورخ ۹۴/۲/۹ هیات وزیران شهریه دانشجویان شاهد و ایثارگر شبانه مشمول (همسر، فرزند شهید، فرزند شهیده، جانبازان ۲۵٪ و بالاتر، همسر و فرزندان آنها) توسط بنیاد شهید و امور ایثارگران پرداخت می گردد.

## ۳- تسهیلات دانشجویان پردیس:

برابر ابلاغیه شماره ۴۹۵۷۹۹/۱۴۵۲۴۴ مورخ ۹۲/۹/۶ هیات وزیران شهریه دانشجویان شاهد و ایثارگر براساس تعرفه دانشگاه آزاد اسلامی توسط بنیاد شهید و امور ایثارگران پرداخت می گردد و ما به التفاوت آن بایستی توسط دانشجو پرداخت گردد.

دانشجویان شاهد و ایثارگر مشمول تخفیف شهریه :

- همسر و فرزند شهید و فرزند شهیده
- جانبازان ۲۵٪ و بالاتر، همسر و فرزند آنها
- آزادگان ، همسر و فرزندان آنها

## سقف استفاده از تسهیلات دانشجویان شبانه و پردیس

مقطع	نیمسال تحصیلی
کارشناسی	۸
کارشناسی ارشد	۴
دکتری	۸

تبصره: دانشجویان شاغل به تحصیل در رشته های فنی و سایر دانشجویانی که به واسطه دروس پیش نیاز مجبور به گذراندن تعداد واحد بیشتری (یک نیمسال اضافه) هستند حداکثر یک نیمسال به سقف سنوات آنها اضافه می شود.

## جدول زمان بندی ثبت نام تسهیلات رفاهی

ردیف	عنوان تسهیلات	مهلت ثبت نام*
۱	هدیه ورود	یک ماه بعد از شروع اولین ترم تحصیلی
۲	کمک هزینه تحصیلی	یک ماه بعد از شروع هر ترم تحصیلی
۳	کمک شهریه (دانشجویان پردیس ها)	یک ماه بعد از شروع هر ترم تحصیلی
۴	هدیه معدل مناسب	۴۵ روز پس از پایان ترم تحصیلی
۵	هدیه پیشرفت تحصیلی	۴۵ روز پس از پایان ترم تحصیلی
۶	هدیه تشویق پایان نامه	دو هفته پس از اعلام نمره پایان نامه
۷	هدیه کمک هزینه پایان نامه	دو هفته پس از تصویب پایان نامه
۸	کمک هزینه اسکان	یک ماه بعد از شروع ترم تحصیلی
۹	هدیه رتبه های برتر کنکور	یک ماه بعد از شروع اولین ترم تحصیلی
۱۰	هدیه فارغ التحصیلان ممتاز	۴۵ روز پس از پایان آخرین ترم تحصیلی
۱۱	هدیه نمونه دانشگاهی	دو هفته پس از اعلام عنوان دانشجوی نمونه
۱۲	هدیه فارغ التحصیلی پیش از موعد	یک ماه پس از پایان آخرین ترم تحصیلی
۱۳	شهریه دانشجویان شبانه	یک ماه پس از شروع هر ترم تحصیلی

\* بازه های زمانی تعریف شده، حداکثر مهلت مراجعه برای ثبت نام می باشد.



# تصاویر

## مقبره الشهيدای دانشگاه



مقبره پنج شهید گمنام دفاع مقدس در کنار حرم امامزاده عزیز بن محسن بن موسی الکاظم(ع)

## دیدار با خانواده های معظم شهیدا



دیدار با خانواده شهید علی سید بر دانشجوی  
رشته اقتصاد - اسفندماه ۱۳۹۳



دیدار با خانواده شهید احمد تاج بخش دانشجوی  
رشته اقتصاد - بهمن ماه ۱۳۹۳



دیدار با خانواده شهید علی نقی آذری فارغ التحصیل  
رشته آمار - دی ماه ۱۳۹۳



دیدار با خانواده شهید علی نصرتی دانشجوی رشته علوم  
سیاسی - آبان ماه ۱۳۹۳

## اردوها



قم - آبان ماه ۱۳۹۳



تقدیر از دانشجویان شاهد و ایثارگر برتر کنکور سراسری  
اردوی معارفه ۱۳۹۳



پارک-زیارت مشهد آذر ماه ۱۳۹۳



زیرآب ویژه دانشجویان شاهد و ایثارگر پردیس فنی و مهندسی  
شهید عباسپور اسفندماه ۱۳۹۳



قشم- اسفند ماه ۱۳۹۳

مراسمات



رونمایی از آلبوم تمبر اختصاصی شهدای دانشگاه آذرماه ۱۳۹۳

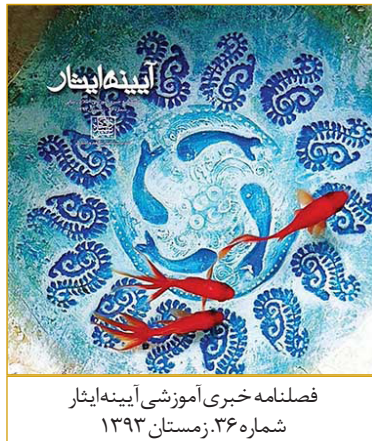


مراسم یادواره شهدای دانشگاه آذرماه ۱۳۹۳



تقدیر از جامعه شاهد و ایثارگر بهمن ماه ۱۳۹۳

## انتشارات



## کانون ورزشی

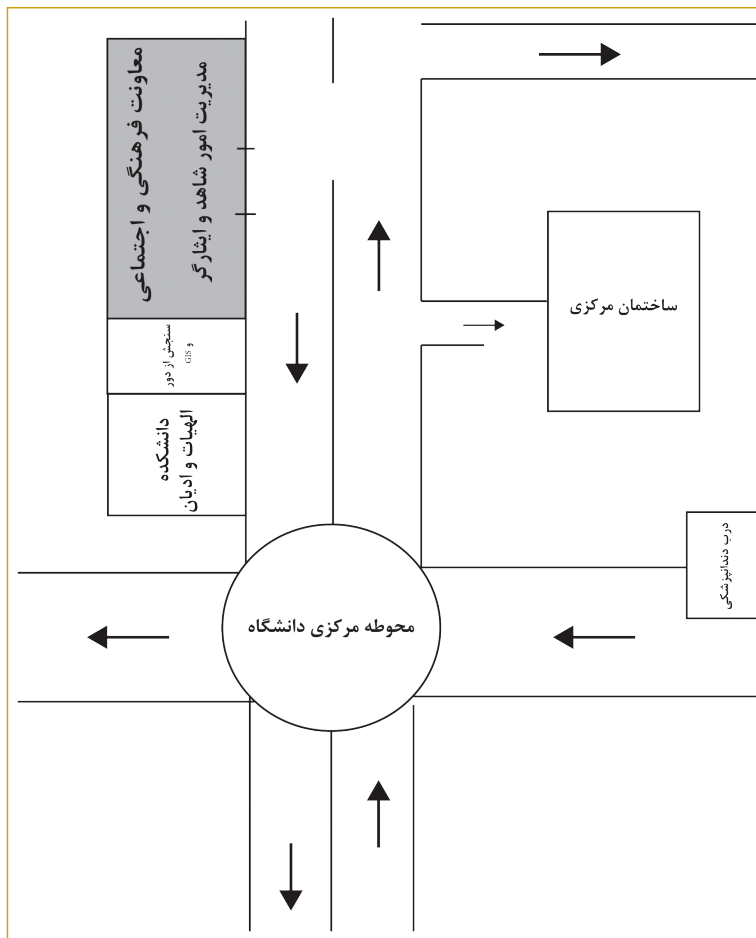


افتتاح فوتبال دستی انسانی خاوران اسفند ۹۳



همایش پیاده روی روز معلم اردیبهشت ماه ۹۴

آدرس مدیریت امور شاهد و ایثارگر  
واقع در حوزه معاونت فرهنگی و اجتماعی





## ویژه دانشجویان مقاطع تحصیلات تکمیلی

- انتظار می رود با مراجعه به سایت و آگاهی دقیق از آیین نامه های آموزشی ویژه دانشجویان شاهد و ایثارگر، نسبت به مراجعه به موقع به مدیریت امور شاهد و ایثارگر اهتمام نمایید.

آدرس سایت مدیریت امور شاهد و ایثارگر:

آیین نامه های تسهیلات آموزشی دانشجویان → آیین نامه ها → [www.sbu.ac.ir/shahed](http://www.sbu.ac.ir/shahed)

- با توجه به تسهیل قوانین ایثارگری با موضوع طول مدت سنوات تحصیلی، در صورت نیاز به استفاده از سنوات ایثارگری دانشجویان دوره کارشناسی ارشد برای ترم ششم و دانشجویان دوره دکتری برای ترم یازدهم به اداره آموزش مدیریت امور شاهد و ایثارگر مراجعه نمایند. بدیهی است درخواست این دسته از دانشجویان در ستاد بررسی می گردد و در صورت موجه بودن دلایل، سنوات ایثارگری به نامبردگان تعلق می گیرد.

- از دانشجویان مقاطع تحصیلات تکمیلی به ویژه دکتری که آمادگی تدریس دروس تخصصی مربوط به رشته تحصیلی خود را دارند دعوت به عمل می آید به اداره آموزش مدیریت امور شاهد و ایثارگر مراجعه نمایند.

## ۲۰ نکته اساسی

(ویژه دانشجویان کارشناسی)

پیشگیری مقدم بر درمان است

با آرزوی توفیق و پیشرفت روز افزون عزیزان شاهد و ایثارگر، با عنایت به اینکه «پیشگیری» به عنوان یک اصل اساسی مد نظر مدیریت امور شاهد و ایثارگر است، لذا بدین وسیله نکات بسیار مهم و اساسی یادآوری می گردد. امید است یادآوری این نکات بتواند در حصول زندگی موفق دانشجویی راهگشای شما باشد.

۱- اگر به رشته تحصیلی خود علاقه مند نیستید در همان سال اول تحصیلی، پس از مشورت با استاد مشاور آموزشی درخواست تغییر رشته خود را به مدیریت امور شاهد و ایثارگر تسلیم و پیگیری لازم را انجام دهید.

۲- در صورت مواجهه با هرگونه مشکلی بویژه در خصوص مسائل آموزشی به اساتید مشاور آموزشی مرتبط با رشته تحصیلی خود در دانشکده ها مراجعه نمایید.

۳- در صورت مواجه شدن با مشکلات غیر آموزشی (روحی، روانی، خانوادگی و...) به بخش مشاوره معاونت فرهنگی و اجتماعی دانشگاه مراجعه نمایید.

۴- در هر درس یا دروسی که نیاز به تقویت (کلاس تقویتی) دارید به اداره آموزش مدیریت امور شاهد و ایثارگر مراجعه نموده تا در اسرع وقت نسبت به تشکیل کلاس اقدام گردد. زمان ثبت نام برای کلاس های تقویتی حداکثر سه هفته پس از شروع هر نیمسال تحصیلی می باشد.

۵- مسئول آموزش هر دانشکده، با عنوان «رابط آموزشی» پاسخگوی شما عزیزان در دانشکده می باشد.

۶- اخذ واحدهای زیاد به این علت که زودتر فارغ التحصیل شوید به هیچ وجه توصیه نمی شود بعضاً مشاهده شده است این امر آثار غیر قابل جبرانی در پی داشته است. ضمناً با توجه به مغایرت قوانین تسهیلات رفاهی (خوابگاه و ...) با قوانین آموزشی (مدت مجاز فارغ التحصیلی و ...) توصیه می شود ضمن برنامه ریزی دقیق، مدت مجاز دوره تحصیلی خود را رعایت نمایید. (مشاوره با اساتید مشاور آموزشی راهگشای شما در این زمینه خواهد بود.)

۷- در صورتی که احساس می کنید آمادگی و توانایی لازم برای شرکت در امتحان یک و یا دو درس را ندارید، در زمان حذف اضطراری نسبت به حذف دروس اقدام نمایید (ویژه دانشجویان کارشناسی). چون پس از موعد مقرر ، فقط در موارد خاص و بنا به تشخیص ستاد شاهد و ایثارگر امکان حذف وجود خواهد داشت. (در حذف اضطراری دانشجوی شاهد و ایثارگر می تواند دو درس نظری خود را تا دو هفته به پایان نیمسال تحصیلی حذف نماید مشروط بر اینکه تعداد واحدهای باقیمانده وی کمتر از ۱۰ واحد نشود).

حذف درس فقط در صورتی امکان پذیر است که در امتحان آن شرکت نکرده باشید. می بایست بلافاصله بعد از زمان برگزاری جلسه امتحان به امور شاهد و ایثارگر مراجعه نمایید.

**تذکر:** در صورتی که بنا به دلایل غیر موجه در امتحان درسی، شرکت نکنید و در صورتی که مدیریت امور شاهد و ایثارگر مشاهده کند که دانشجویی بیش از حد معمول از این تسهیلات آموزشی استفاده می کند با درخواست نامبرده مخالفت خواهد کرد.

۸- در صورت ضرورت حذف ترم ، پس از مراجعه به استاد مشاور آموزشی خود و اخذ نظر ایشان بلافاصله به اداره آموزش مدیریت امور شاهد و ایثارگر مراجعه نمایید. حذف ترم در صورتی امکان پذیر است که در هیچ یک از امتحانات دروس ترم مذکور شرکت نکرده باشید.

۹- یکی از موارد بسیار مهم آئین نامه آموزشی مقطع کارشناسی این است که اگر دانشجویی سه ترم اعم از متوالی یا متناوب مشروط شود (یعنی معدل ترم او کمتر از ۱۲ شود) مشمول اخراج می باشد. ضمناً اگر در ترمی مشروط شوید (معدل زیر ۱۲) ترم بعد حداکثر ۱۴ واحد می توانید اخذ نمائید.

۱۰- با مطالعه دقیق مقررات آموزشی آگاه خواهید شد که بعضی درخواستها خلاف مقررات آموزشی است مانند درخواست ثبت نام با تأخیر، درخواست نمره، تقاضای اخذ واحدهای بیش از حد مجاز (ترم های عادی حداکثر ۲۰ واحد، ترم آخر حداکثر ۲۴ واحد) و ... لذا این امور از رسیدگی به اینگونه

درخواست ها معذور می باشد.

۱۱- در صورتی که ترم تابستانی در این دانشگاه یا سایر دانشگاهها برگزار می گردد از آن استفاده نمائید. دانشجوی مقطع کارشناسی در ترم تابستانی حداکثر می تواند ۶ واحد اخذ نماید. استفاده از ترم تابستانی می تواند در ارتقاء وضعیت تحصیلی شما مؤثر باشد.

۱۲- رعایت نظم، انضباط و شئون اسلامی و دانشجویی در دانشگاه ها و نیز اردوهای دانشجویی زینده شأن دانشجویی شماست.

۱۳- مدیریت امور شاهد و ایثارگر از طرحهای شما در زمینه های امور آموزشی، دانشجویی، فرهنگی و هنری و ... استقبال خواهد کرد. لطفا طرح های خود را به صورت مکتوب به این امور ارائه دهید. یقیناً نظرات دقیق و آگاهانه شما راهنمای ما خواهد بود.

۱۴- از آنجایی که اطلاع رسانی در مورد کلیه امور آموزشی، دانشجویی، رفاهی و فرهنگی دانشجویان عزیز شاهد و ایثارگر از طریق سایت شاهد، سیستم پیامک و نصب بر روی تابلوی اعلانات مدیریت امور شاهد و ایثارگر صورت می پذیرد لذا توصیه می شود جهت اطلاع به موقع حداقل یک بار در هفته به این امور و یا به سایت شاهد و ایثارگر مراجعه نمائید.

۱۵- به دانشجویان عزیز شاهد و ایثارگر توصیه می شود ارتباط مستمر خود را با این مدیریت برقرار و حفظ نمایند.

۱۶- شرکت در فعالیتهای فرهنگی، ورزشی، هنری و فوق برنامه که موجب پویایی و بالندگی شما می شود را توصیه می کنیم.

۱۷- پرداختن به تفریح، ورزش و سرگرمی های سالم در حد لازم برای شادابی و سلامت جسمی و روحی مورد تأکید است. واحد فرهنگی و فوق برنامه و کانون های ایثار به ویژه کانون ورزشی ایثار در این زمینه ها همراه شما خواهند بود.

۱۸- روحیه مقاومت در برابر مشکلات را در خود تقویت کنید و اجازه ندهید مشکلات مانع دستیابی به اهداف شما شود. در نظر داشته باشید که معمولا

همه مردم مثل شما مشکلات مختلفی دارند پس برای هر مشکلی به اندازه آن و به قصد فائق آمدن بر آن اهمیت قائل شوید. راهنمایی گرفتن از اساتید مشاور آموزشی در حل مشکلات به شما کمک خواهد کرد.

۱۹- یکی از مفاهیم اخلاقی بسیار زیبا و ارزنده که مورد تأکید دین مبین اسلام است عفاف و پوشش مناسب در راستای حفظ و حراست از عفت و شخصیت افراد می باشد. از این رو توصیه می شود با داشتن پوشش مناسب در شأن دانشجوی شاهد و ایثارگر، الگویی خوب برای دوستان خود باشید.

۲۰- نکته آخر: «علاج واقعه قبل از وقوع باید کرد»

به امید توفیق روز افزون شما در:

- کسب دانش مفید
- عمل به آموخته ها
- کسب معارف الهی
- متخلق شدن به اخلاق حسنه که همانا خلق و خوی محمد(صلی الله علیه و آله) و آل محمد (علیهم السلام) است.





معاونت فرهنگی و اجتماعی  
مدیریت امور شاهد و ایثارگر